



# Söderhöjden

Fastigheten Jakobsberg 18:1

KVALITETSPROGRAM

2020-02-06

## INNEHÅLLSFÖRTECKNING

INLEDNING	3
BAKGRUND OCH SYFTE	3
MEDVERKANDE	3
VISUALISERING	4
ÖVERGRIPANDE GESTALTNINGSIDÉ	5
REFERENSBILDER	6
GESTALTNINGSPRINCIPER FÖR SKOLBYGGNADER	7
GESTALTNINGSKONCEPT	10
GESTALTNINGSPRINCIPER FÖR SKOLGÅRD	12

## INLEDNING

### BAKGRUND OCH SYFTE

Detta kvalitetsprogram har arbetats fram med syfte att beskriva vilka kvaliteter som ska vara vägledande vid utformningen av bebyggelsen och är en fördjupning av relevanta gestaltningsfrågor inom aktuellt detaljplaneområde.

Kvalitetsprogrammet beskriver hur den nya skolan och dess omgivande miljö avses fungera och vilka egenskaper som eftersträvas.

Bildexempel och övriga illustrationer syftar till att ange en nivå på kvalitet och karaktär och inte en anvisning om exakt utförande. Det finns utrymme för andra utföranden, som i fråga om kvalitetsnivå, är jämförbara med de visade exemplen.

### MEDVERKANDE

Kvalitetsprogrammet är framtaget av arkitekt:  
pelago arkitektur

Beställare:  
Hemfosa Fastigheter och Serneke

Järfälla kommun:  
Per Rinde                      Planarkitekt

VISUALISERING



Vy från talldunge i nordväst

## ÖVERGRIPANDE GESTALTNINGSIDÉ

Söderhöjdens skola gestaltas som en hög huvudbyggnad placerad på fastighetens högsta punkt. Huvudbyggnaden kompletteras med en lägre och kontrasterande, horisontellt orienterad sidobyggnad. Tillsammans är byggnadsvolymerna inplacerade i landskapet för att både definiera och ta till vara omkringliggande park- och naturområden, liksom rama in en södervänd skolgård som terrasseras mot en vacker utsikt.

Volymerna är vridna och placerade för att bevara så många av platsens naturvärdesträd som möjligt och uppmuntra till olika typer av lek, liksom för att skapa byggnader som är tillgängliga från flera sidor och välkomnande åt flera håll.

Gestaltningen av byggnaderna är utförd för att landa mjukt i landskapet och de ljusa materialen och träfasaden ska inge värme och associeras med omtanke och bebyggelse i mindre skala. Fasadens relief och de höga arkaderna är viktiga för att bryta upp volymerna och ta ner skalan. Arkaderna ger också en skuggad plats mellan interiör och skolgården, där eleverna kan gå torrskodda och ledas in mot entrén.

## REFERENSBILDER

1. Träfasad med relief
2. Spiraltrappa i blank, vitlackerad plåt
3. Skyddsnät av metallvajer
4. Plantering på ljus markbeläggning
5. Vit terrazzo
6. Vitpigmenterad träpanel



1.



2.



3.



4.



5.



6.

## GESTALTNINGSPRINCIPER FÖR SKOLBYGGNADER

Materialvalen är till stor del framtagna utifrån ett miljöperspektiv med träfasad, slitstarka material med lång hållbarhet i bottenvåningen och grönt tak på sidobyggnaden.

Båda byggnaderna utförs gestaltningsmässigt sammanhängande, men med en tydlig spänning mellan volymernas riktningar: en vertikal och en horisontell. Det säkerställer att skolan upplevs som två mindre byggnader istället för en stor. I det fall den totala byggnadsytan minskar så färdigställs huvudbyggnaden före det att sidobyggnaden påbörjas.

Entrén är placerad i den naturliga knutpunkten i glappet mellan de två byggnadsvolymer, dit arkader och gångar leder. Glappet accentueras genom transparens med fullhöga glaspazier samt en lägre höjd än omgivande byggnader. Det skapas en ljus och välkomnande entré som nås från både skolgård i söder samt talledungen i norr. Skärmtak ovan entréer och dörrar i fasad utförs i tunn plåt. Huvudbyggnadens entréplan har dubbel takhöjd i entré och delar av matsal i syfte att skapa överblickbarhet och rymd.

## RAMVERK

Gemensamt för byggnaderna är fasaden med stark reliefverkan, bestående av ett ramverk utfört av vertikala och horisontella ribbor. Ramverket bildar ett mönster, som går från tak ända ner till mark och har ett minimidjup på 200 mm.

## SOCKEL

Sockelvåningen på huvudbyggnaden och sidobyggnaden utförs i slitstarka men vackra material: element i vitpigmenterad sandblästrad betong/vit terrazzo, fullhöga glaspartier och vertikala ribbor av aluminium. Det är av stor vikt att varje vertikal ribba i ramverket går ner över sockelvåningen och har samma dimension som motsvarande ribbor ovan sockel.

## ARKAD

För att göra ett så litet ingrepp i naturen som möjligt är det viktigt att byggnadsvolymer bibehåller näthet och enkelhet i mötet med landskapet. Därför möter fasaden mark med en gracil arkad med samma nätta aluminiumribbor som på sockeln, både på arkadens insida och i liv med ramverket på träfasaden ovan arkaden.

Vertikalt bärverk i arkad bör undvikas. I det fall att det vertikala bärverket måste kompletteras med enstaka pelare i arkad ska de utföras med betydligt nättare dimensioner än invändiga pelare, max 200x200 mm, och linjeras bakom ramverkets vertikala ribbor.

## SKYLTNING

Skyltning utförs på sockelvåning, företrädesvis på glasytor.

## FASAD

Fasad ovan sockelvåning utförs i stående, ljus träpanel, minst 150 mm bred. Samtliga delar av träfasaderna behandlas med träskydd, som blandats med vitt pigment. Plåtdetaljer på träfasaden utförs i aluzink eller likvärdig produkt, alternativt vitlackeras.

Fasad på sockelvåning och träfasad går i liv med varandra och ramverk på träfasaden utförs i vitpigmentrat trä.

## FÖNSTER

Kompositionen av fasadytor, fönster och deras proportioner är av ytterst stor vikt för byggnadernas övergripande uttryck.



Delar av fasaden har lämnats som sammanhållna, slutna ytor för att skapa en harmonisk fasadgestaltning med en välavvägd fönstersättning. Träfasader mot söder och öster på huvudbyggnadens entresolplan utförs av denna anledning helt fria från fönster och dörrar. Träfasad mot söder ovan sockelvåning på sidobyggnaden utförs på samma sätt, helt fri från fönster och dörrar.

Huvudbyggnadens södra och östra fasad utförs tät även i vertikalled, från sockelvåning till tak bredvid fönsterbanden, samt på översta våningen. Principen illustreras i figur 6.

#### TAK

Då byggnaderna kommer att kunna ses från långt håll är det viktigt att inga takdelar, fläktrum, huvar eller dylikt sticker upp ovan fasad. För att hålla ett enhetligt och harmoniskt uttryck går träfasaden upp framför takvåningen/översta våningen även i det fall den har indrag.

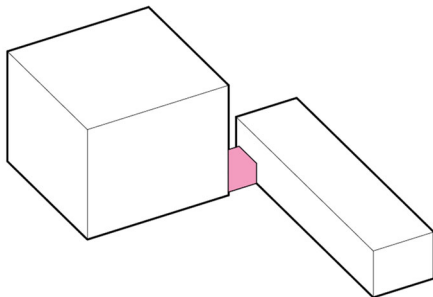
Huvudbyggnadens indrag får öppningar i träfasaden som förses med vitlackerat skyddsnät av metallvajer och integreras i gestaltningens indelning av ramverk och fönster.

Avvattning utförs dolt, förslagsvis i invändiga schakt mot fasad.

#### UTVÄNDIGA TRAPPOR

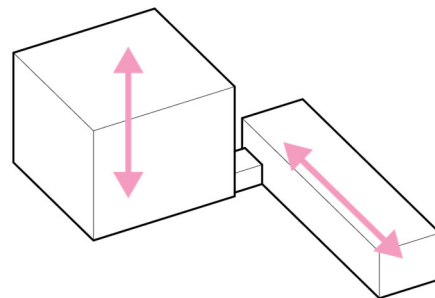
Utvändiga spiraltrappor är vitlackerade och kläs i slät, vit plåt, för att kontrastera mot träfasaden. Säkerhetsburar liksom burdörren integreras i utformningen och utförs som kvartsburar, klädda i slät, vit plåt.

## GESTALTNINGSKONCEPT



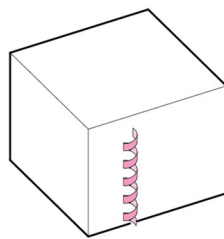
Figur 1.

Där huvudbyggnad och sidobyggnad kopplas ihop, sker det med glasad passage som är lägre än sidobyggnaden. Glaspassagen är indragen från huvudbyggnadens och sidobyggnadens fasadliv.



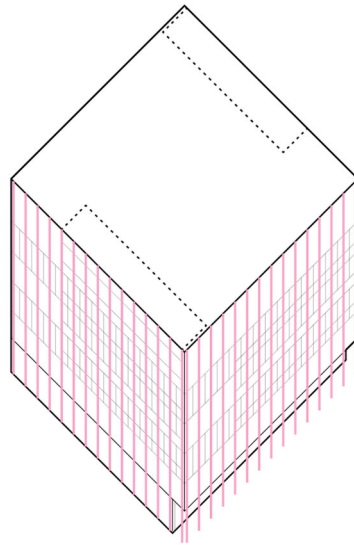
Figur 2.

Huvudbyggnaden är vertikalt och sidobyggnaden horisontellt orienterad.



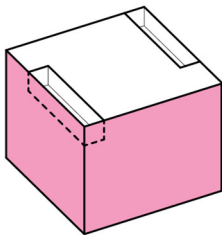
Figur 3.

Räcke på utrymningstrappor förses med tät plåt.



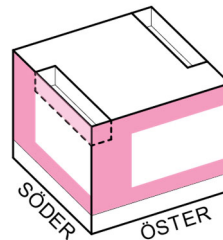
Figur 4.

Det vertikala ramverket håller samma dimension ända ner till mark. Eftersom ribborna följer fasadens moduler så blir det ett glapp mellan ribborna på hörnet.



Figur 5.

Fasad fortsätter framför indrag på takvåning.



Figur 6.

Rosa ytor representerar fasadytor som lämnas fria från fönster och dörrar. Ljusrosa yta representerar öppningar med säkerhetsnät av metallvajer.

## GESTALTNINGSPRINCIPER FÖR SKOLGÅRD

Omgivningen runt skolgården präglas av öppna vidder, vidsträckt utsikt och sluttningar i naturlandskapet. Det övriga grönområdet har även en tydlig gestaltningsidé med bevarad natur med cirkulära anlagda inslag, som cirkulära dammar, sandlådor och hårdgjorda ytor. Gestaltningen av skolgården tar upp båda dessa egenskaper och förhåller sig både till den storslagna omgivningen och dess intressanta detaljer.

Skolgården följer landskapets nivåer och öppnar sig mot parkområde och fotbollsplan i sydost. Skolgårdsytan närmast huvudbyggnaden är belagd med ljus markbeläggning och gestaltas för samling, sitttytor, socialt umgänge och en sinnlig del med odling/plantering.

Räcken och stängsel vid skolbyggnaderna samt anslutande hårdgjorda ytor, inklusive hårdgjord skolgård, utförs med vajernät och/eller plattstål i metallfärg eller vitt. Områdesavgränsande stängsel i naturkontext kan utföras i metallfärg eller olivgrönt.

Nivåskillnaden i landskapet ger även utrymme för intressanta rörelser och ytor och runt om skolbyggnaden blidas intressanta platser för olika typer av socialt umgänge eller lek och aktivitet. I den bevarade skogsdungen finns utrymme för naturlek mellan stenar och träd och de öppna grässlänterna passar för boll- och kullekar.

Cykelparkeringar kan komma att byggas i etapper i samklang med efterfrågan.



Vy från syd